

# 車いすユーザーのつどい 「で・あるーく」について ～活動紹介と、これから取り組みたいこと～

みんなで楽しく  
で・あるーく  
しています♪







# で・あるーくとは

私たちの活動の原点は、車いすに乗っていても、  
「無理のない範囲で、じゃんじゃん出歩いて行こう！」  
という思いで活動をしています。

会の発足：2013年9月

活動拠点：広島市佐伯区ボランティアセンター

現在の会員数：

車いすユーザー 13名

ボランティア 15名

合計 28名

障がいのあるなし・年齢に関係なく  
情報交換や交流を深めながら、  
みんなで楽しく活動しています。

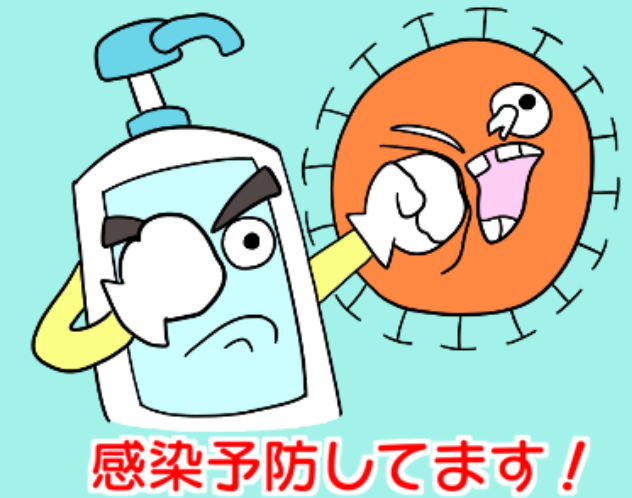


みんなで描いた倅せの木♪





# 定例会



毎月第4木曜日に集まって、  
定例会をしています。  
現在は感染症予防対策で、  
オンラインも活用しています。



# イベント

季節に合わせて  
お出かけをしたり、  
いろいろ積極的に  
活動しています。



お花見



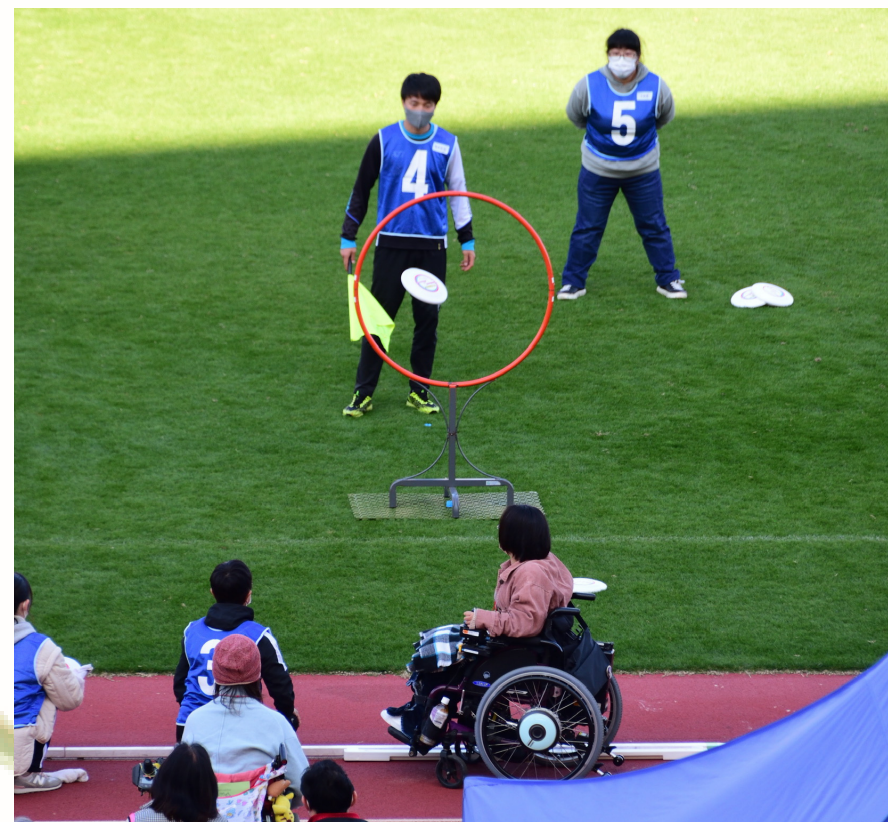
ハロウィン



福祉ネイル &  
マッサージ体験会



車いすダンス参加



フライングディスク大会参加



2022年12月18日  
広島市障害者ボッチャ大会  
(広島市心身障害者福祉センターにて)

ボッチャ大会参加



# バリアフリー マップ制作



### ◎はつかいちマップ◎

①新宮中央公園  
けん玉の形をした遊具が  
あって、子どもたちに人気です。

②はつかいち市民図書館  
ホール1階にあり、利用し  
やすい図書館です。広島市にお  
住まいの方も広域利用で本を  
借りることができます。

③ゆめタウン廿日市  
大型ショッピングセンター。  
たくさんのお店があって、  
一日遊べます。

④住吉堤防  
お花見にぴったりの場所が  
毎年「はつかいち桜まつり」  
が開催されます。

⑤赤から廿日市宮島街道店  
赤味噌と唐辛子を使った  
「赤から鍋」のほか、  
炭火焼肉も最高  
です。夜のみ営業。

⑥Kendama Shop yume.  
廿日市といえば、けん玉。  
やってみて楽しい、見て楽しい!  
車いすユーザーさんにもおすすめ  
です。

トイレ:あり

☎0829-20-0333

☎050-5284-7373

☎0829-34-1311

☎0829-30-8755

### ◎楽々園MAP◎

①大漁井家 からす  
いろんな種類の海鮮が  
あり、テイクアウト可能。  
新鮮さが伝わってきます!

②生地なし焼きぐう畜  
生地が抜いてあるから食べ  
やすい。おすすめのお好み  
焼きです。

③ひなたぼっこ  
米粉を使ったクロワッサンと  
たい焼き。小腹がすいた時に  
ぜひ立ち寄ってください。

☎082-208-2410

☎082-578-6508

☎082-533-7302

### ◎公共交通機関 情報まとめ◎

【制作】  
車いすユーザーのついで  
で「で・あるーく」  
活動日：毎月第4木曜日14時  
場所：広島市佐伯区社会福祉協議会  
ボランティアセンター内  
電話：(082) 921-3360  
E-mail: d.aruku@yahoo.co.jp

facebook このマップのPDF  
協力：NPO法人日本福祉情報LifeNet  
協力：広島市佐伯区社会福祉協議会

#### JR各駅の目安

安心  
やや不安  
不安

駅員さんに誘導やスロープの  
出し入れをしてもらえます。  
JRおかけネット(公式HP)に  
詳しいバリアフリー情報が  
掲載されています。

JR広島コールセンター:  
☎0570-666-303

宮島フェリー  
JR西日本宮島フェリーと宮島松大汽船  
どちらも料金や乗船時間は変わりない。  
車いすも乗船可能で、  
船員さんも助けてくれます。  
JRは大島居の近くを通るというこ  
と、特に最近船種によっては、  
バリアフリールームが広く、車いす対応  
トイレも完備された船があるので  
より快適に宮島に行くことができます。

JR西日本宮島フェリー:  
☎0829-56-2045  
宮島松大汽船:  
☎0829-44-2171

座席席でセンター、可愛いお魚  
たちに癒されます。土日休館。  
かしまいめ9。家族経営の  
アットホームなお店です。

☎082-921-3113

☎082-277-6609

☎082-277-0298

### ◎公共交通機関 情報まとめ◎

広電電車各駅の目安  
安心 やや不安 不安

(安心)の詳しい情報は第1弾に掲載しています。  
広電西広島:  
☎082-276-1012

低床電車の各駅到着予定  
時刻は、インターネット上  
でも確認できます。

みんな  
『で・あるーく』  
しませんか?

宮島街道周辺の  
バリアフリーマップ

第2弾!!

～このマップについて～  
このマップは当会メンバーが  
実際に現地へ行き、  
それぞれの主観をもとに  
制作したものであり、すべての人に  
当てはまるわけではありません。  
また、作成日以降に内容が  
変更になっている箇所が  
あるかもしれません。ご了承ください。  
制作にあたって、たくさんの方々  
にご協力いただいたことを  
大変感謝しています。  
このマップが車いすユーザーにとって、  
安心して楽しく「で・あるーく」つぎつぎと  
なることを願っています。

作成日:2018年 3月 1日

で・あるーくバリアフリーマップ  
で・あるーくオリジナルのバリアフリーマップです  
表示回数 2,896回  
最終編集: 12月4日

レイヤを追加 共有 プレビュー

☑ 公共施設

個別スタイル

- 佐伯区地域福祉センター
- 広島市水産振興センター
- 横川駅前広場

☑ 飲食店

個別スタイル

- お食事処 ごはんや
- 百膳屋(イタリア亭)

QRコード

当会オリジナルのバリアフリーマップです。  
印刷発行：第一段（2016）、  
第二段（2018）  
web版バリアフリーマップ：随時更新中  
（2021～）





# バリアフリー調査の様子

## ～西区地域福祉センター周辺～



調査資料P 4 新己斐橋 車いす利用者は転倒の危険がある

### 調査ポイント

- 道路の凹凸、スロープやエレベーター、多目的トイレの有無
- 最寄りの公共交通機関の利用のしやすさ
- 周辺施設の状況などなど



車いすユーザの目線で、安全に通行できる場所や危険に感じる場所を調査しています♪





# 新己斐橋の状況

現在、西区役所 地域整備課に相談中です。

## 新己斐橋の歩道（マウンドアップ形式）



バリアフリー法

歩行者の安全かつ円滑な通行の基準

歩道の勾配

縦断勾配：5% (特例値：8%)

新己斐橋は基準を超えている状況



で・ある一くでも、いろいろな関係機関の方々と改善策を一緒に考えられるようなきっかけを今後も作っていきたいです。

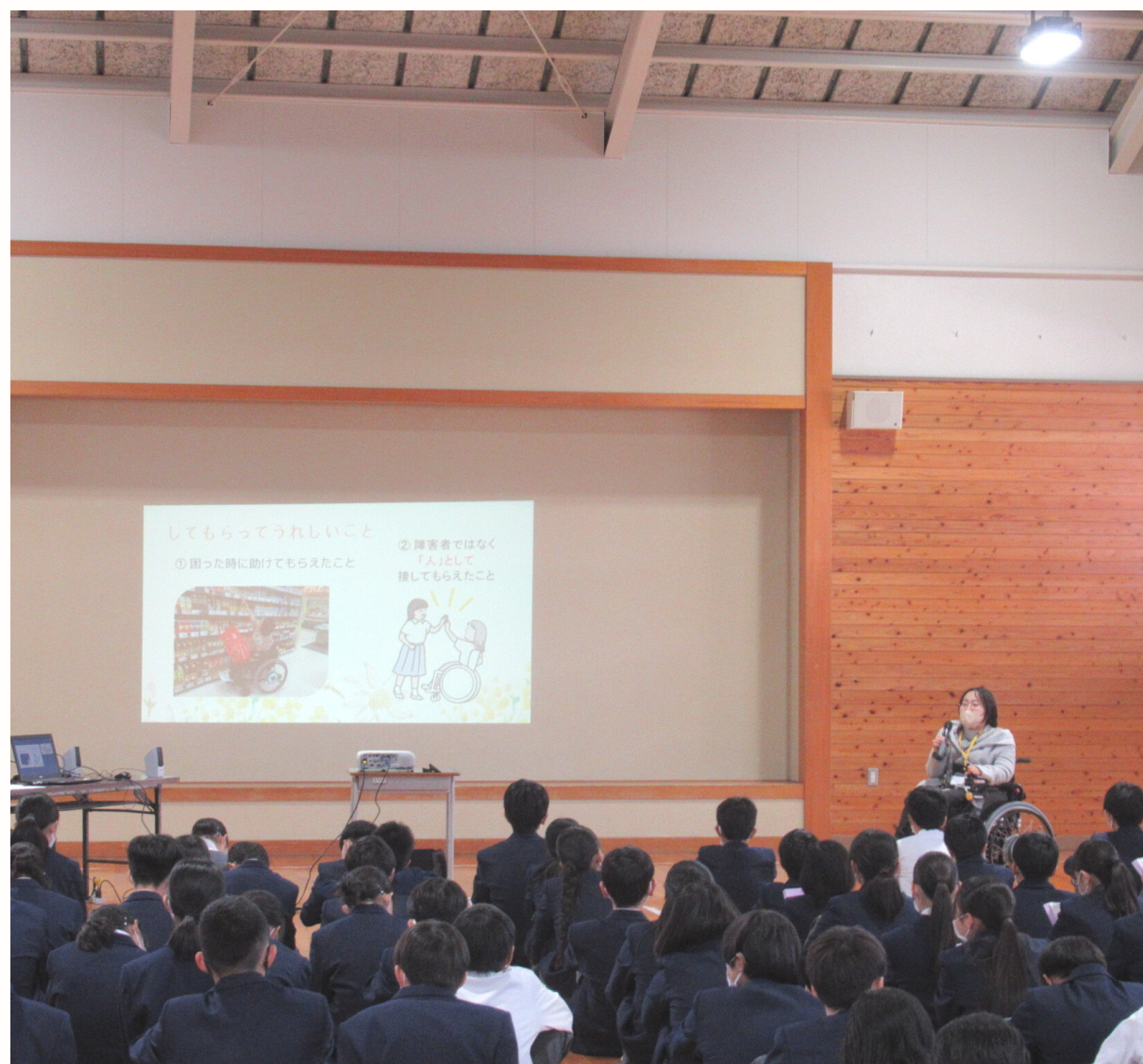


# 福祉学習 の協力



車いすユーザーの講演

車いす生活の様子を伝え、大変なところや前向きに生きている姿を感じてもらいます。



車いす体験

車いすの使い方説明と、車いすに乗っている人の気持ちを知り、安心安全な介助方法を伝えています。

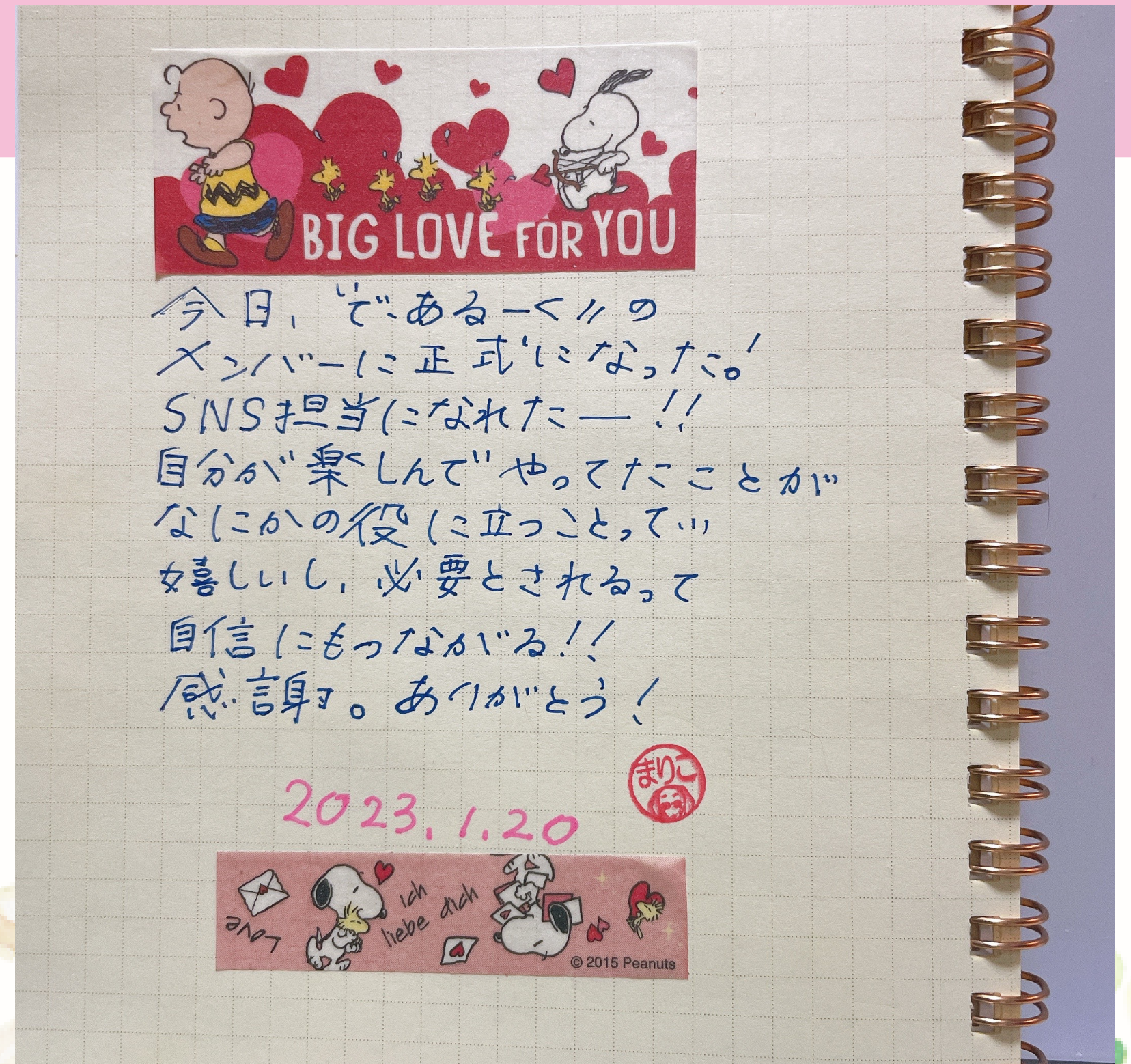
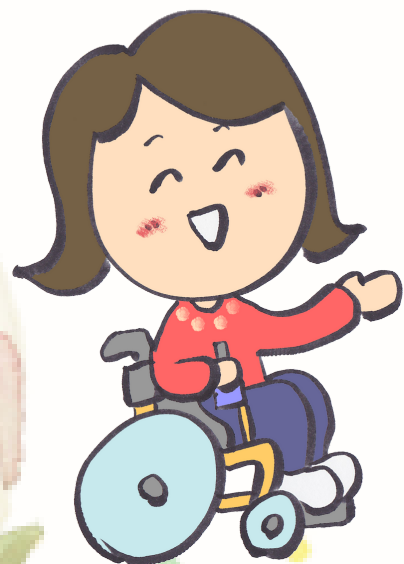


# これから取り組みたいこと

## 助けあえるネットワーク作り

みんなで、できることや得意なことで協力しあい、これからもいろんな事にチャレンジしたいと思います。

人との繋がりを大切にしながら、これからも私たちの思いを届ける活動を積極的に行いたいです。



新メンバーさんからのメッセージ





一緒に活動  
していただける

車いすユーザーさん  
ボランティアさんを  
募集しています。



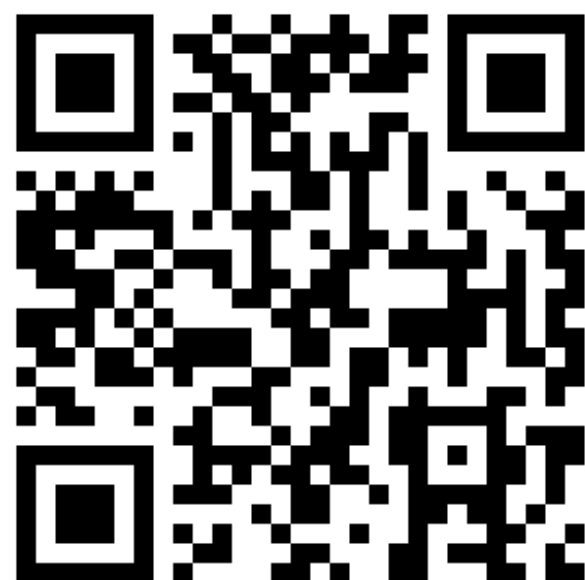
# HPとSNSのQRコード



Home



web版の  
バリアフリーマップも  
こちらから  
ご覧いただけます♪



メールアドレス : dearuku20@gmail.com



利用者の生活に  
寄り添った支援を  
希望します。



Tさん (仮名)

## ケース1

# 『居宅介護での事例』

障がい：脊髄損傷で簡易型電動車いすをご利用  
必要な支援：料理、配膳、掃除など家事援助、  
入浴やトイレなどの身体援助

### 解決策は？

- ・ 居宅介護制度の壁
- ・ 事業所とのトラブル時の対応
- ・ 当事者が安心して生活でき、ヘルパーさんも働きやすい環境について一緒に考えたいです。

### 相談内容

私は妻と二人暮らしで、妻も体に障害があり、二人とも車いすで生活しています。

私の支援で居宅介護を受けている時間は、妻のことはしてもらえません。

例：妻が雑巾を絞ってほしいとヘルパーさんに頼む→ご主人の支援で来ているのでできません

ラメツを作ってもらい、二人で食べたいから二つにおけて器に入れてもらいたい→できません

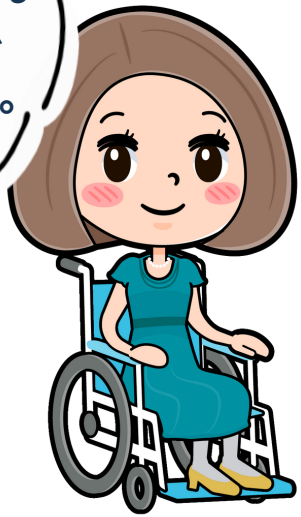
洗濯をしても、私のみの物しか干してもらえない。→妻の物は濡れたまま放置

### 課題

- ① 制度上のごことは理解できるが、その人の生活に寄り添った支援がなかなか受けられない。
- ② 何かトラブルがあると、ヘルパーさんや事業所との信頼関係が崩れてしまう。
- ③ 事業所との契約を解除した為、入浴など今まで受けていた支援も受けられなくなってしまった。



一緒に行ってくれるヘルパーさんが見つかりません。



Aさん（仮名）

## ケース2

# 『移動支援での事例』

障がい：脳性麻痺で簡易型電動車いすをご利用

必要な支援：行き帰りの付き添い、着替え、トイレ介助、プール内での歩行介助など

### 解決策は？

- ・ 介助者不足
- ・ 移動支援制度の利用時間の壁
- ・ 必要な支援計画とは

### 相談内容

体力維持のために、週に一回、区のスポーツセンターに行き、プールで泳ぎたいです。担当の相談員さんに相談しましたが、いろいろ課題があって、希望通りの福祉サービスが受けられないことがあります。また、外出中の昼食負担がヘルパーさんによって違うので悩みます。

### 課題

- ①一緒に行ってくれるヘルパーさんが見つからない。
- ②3時間以上の移動支援のサービスは、事業所の都合で受けてもらえないことがある。  
長時間の外出が難しい。
- ③サービス時間を少なくするために、タクシーで行こうとしたが、乗車拒否にあってしまう。



いろんなところに  
自由に外出  
したいです。



## ケース3

# 『重度訪問介護での事例』

障がい：脳性麻痺で車いすをご利用。言語障害あり。

必要な支援：車いす介助、行き帰りの付き添い、食事介助、トイレ介助など全般

Kさん（仮名）

### 相談内容

いろんなところに外出したいけれど、なかなかヘルパーさんが見つかりません。現在は複数の事業所を短時間ずつ利用しており、ヘルパーさんの時間が決まってしまうので、融通がききにくい。旅行に行きたいけれど、ヘルパーさん不足で行けない。支援制度の制限により、ヘルパーさんが車を運転しての移動ができない。

### 課題

- ① 重度支援の単価が低いいため、受けてくれる事業所が少なくヘルパーさんが不足している。
- ② 長時間の支援をして欲しいけれど、受けてくれる事業所が少ない。例えば夜まで外出したい日があっても、複数の事業所の調整が必要なので、ヘルパーさんの時間変更が難しい。
- ③ 駅で駅員さんとヘルパーさんで話を進めてしまうことがある。タクシー乗車拒否にもあってしまう。

### 解決策は？

- ・ 介助者不足
- ・ 支援制度の利用時間の壁
- ・ 意思伝達の対応



# グループワーク

★質よりも量がたいせつです♪  
思いつくままに自由に話してください。  
幅広く意見やアイデアを出しあう機会にしたいです。

★秘密は守りましょう♪  
自由に話せる分、今日お話ししたことについて  
個人が特定できるような形で、口外することは  
控えてください。

★チームの方全員が意見を言いやすい環境作り  
にご協力をお願いします♪  
人の話に批判はしないようにしてください。

★PNP法（ポジティブ ネガティブ ポジティブ）  
最後は解決策やできることを皆様と一緒に前向きに  
考えられる時間にしたいです。よろしくお願いします♪

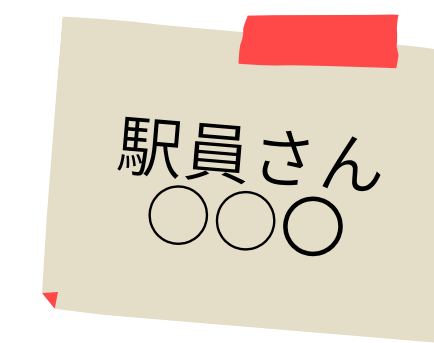
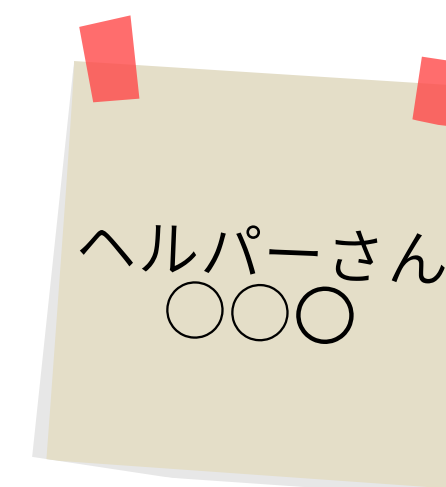
グループワーク \_\_\_\_チーム

参加者：

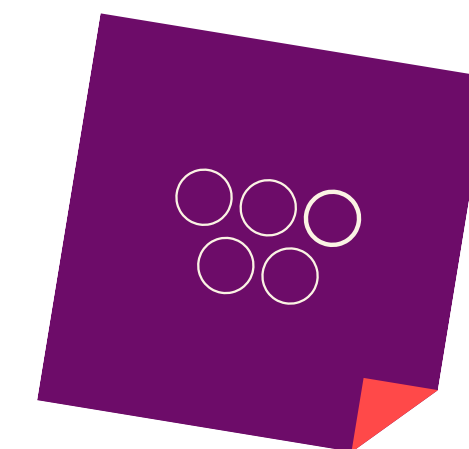
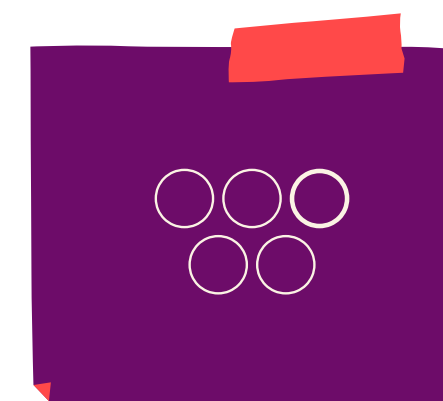
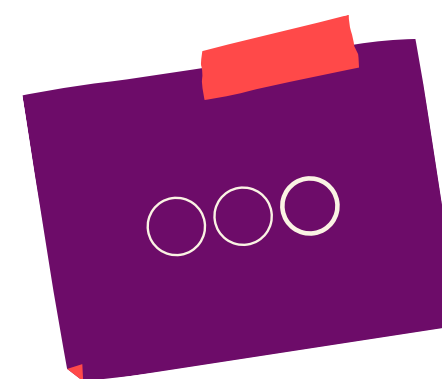
テーマ：

『本人ではなく駅員さんとヘルパーさんで  
話を進めてしまう場合、どう対処しますか』

それぞれの立場の気持ち



解決に向けてできること





ありがとう  
ございました♪

